

Хозяйство Поволжья

Цели: Определить отрасли специализации Поволжья и факторы их размещения. Познакомить с проблемами района. Показать важность проблем Волги. Выполнить практическую работу: дать характеристику Самарского промышленного узла. Формировать умение давать характеристику промышленного узла по плану и картам. Познакомить с этапами освоения Поволжья.

Оборудование: Экономическая карта Поволжья, иллюстрации .

Ход занятия.

I. Изучение нового материала

Учащимся предлагается вернуться к таблице, составленной на предыдущем уроке и назвать отрасли Поволжья, развитию которых способствовали природные ресурсы района. (АПК, топливная промышленность с нефтепереработкой.)

Природный ресурс	Отрасль специализации	Промышленные центры
1. Нефть, газ	топливная, нефтепереработка	
2. Поваренная соль	пищевая	
3. Рыбные	рыбная (пищевая)	
4. Агроклиматические, земельные	АПК (сельское хозяйство, пищевая)	

Вопросы:

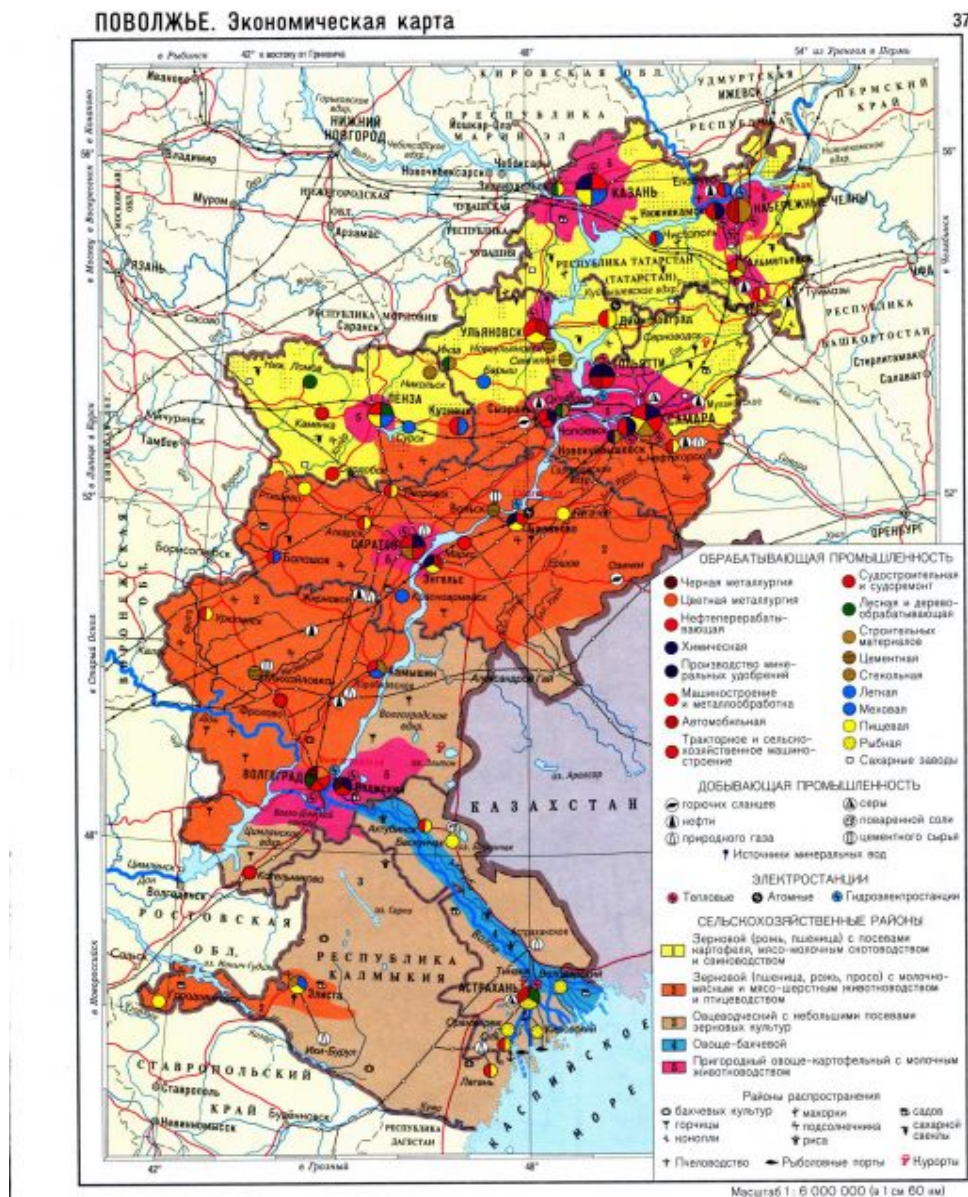
- Какие отрасли преобладают в машиностроении Поволжья?
- Почему здесь преобладает точное, а не тяжелое машиностроение?

Вывод:

Автомобилестроение, приборостроение, авиастроение, электроника - это отрасли точного и наукоемкого машиностроения. Которые преобладают в Поволжье. В Поволжье нет собственной металлургии, но есть квалифицированные кадры, научная база.

Работа с картой:

- Посмотрите на экономическую карту Поволжья и найдите отрасли специализации района.



(Это машиностроение, т. к. оно представлено почти во всех городах, химическая промышленность, гидроэнергетика.)

- найдите центры автомобилестроения . (Набережные Челны - КамАЗ; Тольятти - ВАЗ; Ульяновск - УАЗ (вездеходы); Энгельс - троллейбусы.)

- Найдите центры авиастроения .

(Самолеты производят в Казани, Самаре, Саратове, вертолеты - в Казани.)

- В Поволжье много предприятий ВПК. Назовите центры ВПК и продукцию заводов, используя карты .

- Одной из отраслей специализации Поволжья является химическая промышленность. Давайте определим, какие отрасли химической промышленности представлены в Поволжье, назовем их центры. Какую ресурсную базу использует химическая промышленность?



(Химическая промышленность Поволжья представлена производством полимеров, химии органического синтеза. Здесь производят каучук, удобрения, полиэтилен, бытовую химию. Химическая промышленность использует как местные ресурсы - серу, нефть, газ; так и привозные - нефть из Западной Сибири.)

Работу с отраслями специализации можно представить в виде таблицы, которую необходимо заполнить.

Отрасли специализации	Продукция отраслей	Центры	Проблемы развития
1. ...			



Проблемы района.

1. Экологические: загрязнение Волги и особенно водохранилища стоками промышленных предприятий.
2. Необходимость конверсии оборонных предприятий.

Проблемы Волги

Проблемы Волги, великой русской реки, появились не вдруг, не сейчас.

Негативные последствия недальновидных хозяйственных решений накапливались десятки лет. В 50-80-х годах на Волге был построен каскад ГЭС. в результате река была превращена в цепочку водохранилищ.

Для чего были построены ГЭС?

Цели были следующие:

1. Увеличить производство электроэнергии. ГЭС способны покрывать «пиковые» нагрузки в энергосистеме;

2. Улучшить водоснабжение промышленных центров, улучшить условия орошения земель;

3. Улучшить условия судоходства на Волге.

Последствия были известны, в том числе негативные.

Ожидалось, что:

1. Будут затоплены ценные пойменные и долинные земли, населенные пункты;

2. Уменьшатся рыбные ресурсы;

3. Ухудшится экологическая ситуация, т. к. ухудшится самоочищение речной воды.

Но кроме ожидаемых последствий появились и другие:

1. Условия судоходства не улучшились, так как 1/3 часть водохранилищ - это мелководья, и фарватер проходит по руслу Волги.

2. Поднялся уровень грунтовых вод в бассейне Волги, что привело к заболачиванию лесов и их гибели.

3. Прозрачность волжской воды снизилась в десятки раз. Из-за сильного загрязнения воды ухудшилось обеспечение населения и предприятий водой. Огромные затраты пошли на создание мощных очистных сооружений.

4. Большие средства приходится тратить на мелиоративные работы (орошение, внесение удобрений и т. д.), так как при зарегулированном стоке, затоплении пойменных земель, естественные разливы реки уже не поддерживали плодородие земель.

5. Волга, на берегах которой находятся десятки крупных промышленных центров, несет в Каспий тысячи тонн нефтепродуктов, твердых частиц, мыльной пены, фенолов. Плотины - преграда для прохода рыбы (особо ценных - осетровых), а сильное загрязнение - угроза исчезновения крупнейшего в мире стада осетровых рыб (осетр, севрюга, стерлядь, белуга). За последние 10 лет улов осетровых сократился в 10 раз.

6. Были разрушены, затоплены, перенесены 96 городов и поселков городского типа, 2500 сел и деревень, тысячи памятников культуры и истории. Под водой оказались могилы близких людей.

Как решить столь сложные и многочисленные проблемы?

1. Предлагают даже взорвать плотины ГЭС.
2. Спустить водохранилища, вернуть Волге первоначальный вид.

Но водохранилища стали отстойниками. На дне водохранилищ скопилось огромное количество вредных примесей. Что может произойти при обнажении дна? Ветер начнет развевать накопившиеся стоки и выбросы городов. Загрязнение воздуха может достигнуть катастрофических концентраций.

Мы только создадим новые проблемы. Необходим тщательный прогноз последствий вмешательства в природный комплекс Волги.

Домашнее задание

§ 34;

Подготовить информацию по ресурсам Интернет и печатным изданиям о острых проблемах Поволжья. Как решаются эти проблемы?

Выполненное домашнее задание отошли на электронный адрес учителя arkadak.school1@rambler.ru.

Дополнительный материал

Города Поволжья

Казань - столица Республики Татарстан.

Город расположен на левом берегу Волги, при впадении в нее реки Казанка. Это крупный речной порт и железнодорожная станция на магистрали Москва - Екатеринбург. Узел автодорог. В Казани есть крупный аэропорт.

Город основан в 1177 году. В XIII-XIV веках - столица Казанского княжества. В 1399 г. разрушен войсками московского князя Юрия Дмитриевича. Вновь отстроен в первой половине XV века. В XV веке город стал столицей Казанского ханства. Но в 1552 году Казань была завоевана Иваном IV Грозным.

Центром города является Кремль. В старейшем Казанском университете работали Н. И. Лобачевский, А. М. Бутлеров и др. знаменитые учёные.

Ульяновск - центр Ульяновской области.

На гербе города - на синем поле, на белом столбе золотая корона. До конца XVIII века город назывался Симбирск. Симбирск - родина Ленина, Григоровича, Гончарова, Карамзина.

Машиностроение - ведущая отрасль промышленности Ульяновска. Здесь выпускают автомобили, тяжелые, уникальные станки, моторы, самолеты.

Саратов возник как крепость в 1590 г. С этого времени началась русская колонизация Поволжья. Название города происходит от тюркских слов «сара» - желтый и «тау» - гора. т. е. «желтая гора».

Город построен для охраны Волжского пути на правом берегу Волги. Сгорел в 1613 году и вновь был построен на левом берегу Волги в устье р.

Саратовка. В 1616- 1617 гг. левобережный Саратов был перенесен по указу царя Алексея Михайловича на правый берег, т. е. на его современное место.

Город вытянут вдоль Волги на 34 км. Расположен в котловине, окруженной с трех сторон невысокими горами.

На гербе Саратова, на голубом поле три стерляди, означающие «великое сей страны изобилие таковыми рыбами».

Современный Саратов - один из крупнейших промышленных центров России.